



ОСОБЛИВОСТІ МОРФОЛОГІЧНОЇ БУДОВИ *PAPHIOPEDILUM CALLOSUM* (RCHB. F.) STEIN (ORCHIDACEAE JUSS.)

Людмила А. Ковальська* і В.С. Вахрушкін

Анотація. Наведено дані щодо морфологічної будови *Paphiopedilum callosum* (Rchb. f.) Stein.

Ключові слова: *Paphiopedilum callosum*, Orchidaceae, морфологія, пагін

Національний ботанічний сад ім.М.М.Гришка НАН України, вул. Тімірязєвська 1, 01014, Київ, Україна;

* alexandr_voliacable.com

Paphiopedilum callosum (Rchb. f.) Stein (секція *Barbatae* Kraenzl.) – короткочореновищні розетконосні рослини, розповсюджені у Таїланді, Камбоджі, Лаосі, В'єтнамі. Зростають, переважно, на лісовій підстилці або як літофіти на скелях у вічнозелених, сезонних, широколистяних або змішаних лісах на висоті 300-2000 м н.р.м. в районах, де восени переважають мусонні дощі, а тумани забезпечують достатню кількість вологи в більш посушливий період (AVERYANOV *et al.* 2003; PRIDGEON *et al.* 1999).

Кореневищна ділянка пагона у *P. callosum* коротка (3-6 мм завдовжки), утворена 2-3 метамерами, на яких розвиваються додаткові м'ясисті (6-8 мм у діаметрі) густо опушені корені; у вузлах розташовані 2-3 низові листки. Перший листок лускоподібний 3-6 мм завдовжки, наступні два низові піхвові, цілісна піхвова частина яких становить відповідно 18 мм та 10 мм завдовжки, а кондуплікатні листкові пластинки – 6 мм та 15 мм завдовжки.

На наступних (як правило п'яти) вузлах розташовані листки середньої формації. Їх пластинки шкірясті, подовжено-овальні, 30-35 мм завширшки та 150-170 мм завдовжки, світло-зелені з темним мармуровим малюнком на адаксіальній поверхні і сіро-зелені – на абаксіальній, 1/3 або 1/4 їх частина кондуплікатна і має по краю волоски 0,8-1,0 мм завдовжки; піхви зелені, 8-10 мм завдовжки. Послідовна зміна розмірів пластинки у листків *P. callosum* має вигляд одновершинної кривої, однак довжина піхвової частини листка зменшується в акропетальному напрямку (Рис. 1).

В пазухах перших чотирьох листків середньої формації розташовані вегетативні бруньки, розміри та кількість складових елементів яких зменшуються в акропетальному напрямку і становлять відповідно 5-6 мм

завдовжки, 6-9 листкових зачатків і апікальна меристема (нижня брунька) 1 мм завдовжки, 2-3 листкових зачатків та апікальна меристема (верхня брунька). Слід відмітити, що перші 1-2 листкових зачатки за формою ковпачкоподібні і орієнтовані більш-менш паралельно осі пагона, інші листкові зачатки кондуплікатні, а їх вісь перпендикулярна осі пагона.

Було встановлено, що брунькою поновлення є нижня вегетативна брунька, з якої розвивається пагін наступного порядку галуження, решта, як правило, є резервними і їх розвиток спостерігається тільки при видаленні першої бруньки.

Суцвіття *P. callosum* – одно- або двоквіткове (Рис. 2), вісь – пряма, циліндрична, 200-350 мм завдовжки, 4-5 мм у діаметрі, з густим темно-фіолетовим опушенням. Брактія світло-зелена, до 18 мм завдовжки, основа та центральна жилка вкриті фіолетовими волосками (Рис. 3).

Квітки 80-100 мм у діаметрі. Зав'язь – ребриста, зелена з поодинокими фіолетовими волосками 45-55 мм завдовжки, 5-6 мм у діаметрі. Верхній чашолисток серцеподібний, 65-75 мм завдовжки, білий з червоно-пурпуровими поздовжніми смугами. Синсепалум яйцеподібний, значно менший, ніж верхній чашолисток, 30-35 мм завдовжки, білий, з блідозеленими поздовжніми смугами. Пелюстки язикоподібні, розташовані під кутом 45°, 50-55 мм завдовжки і 8-10 мм завширшки, при основі зелені, а ближче до верхівки світлозеленкуваті з темнішими прожилками й блідорожево-пурпуровим відтінком на кінцях, по краю війчасті. Губа шоломоподібна, 35-40 мм завдовжки і 18-20 мм завширшки, бронзово-коричнева. Форма стамінодія дуже варіабільна – від підковоподібної до майже квадратної (Рис. 4). Колонка зелена, до 6 мм завдовжки.

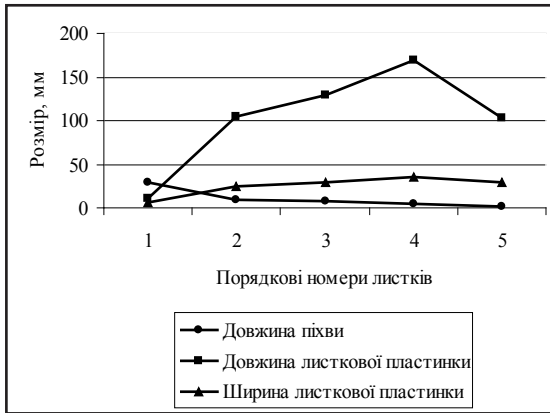


Рис. 1. Послідовна зміна розмірів листків *Paphiopedilum callosum*.

Fig. 1. The variation of leaves dimensions of *Paphiopedilum callosum*.



Рис. 2. Одноквіткове суцвіття *Paphiopedilum callosum*.

Fig. 2. One-flowered inflorescence of *Paphiopedilum callosum*.



Рис. 3. Опушення на квітконосі (А), бракті (В), квітконіжці (С) та волоски на пелюстках (D) *Paphiopedilum callosum*.

Fig. 3. Pubescence on flower stalk (A), bracts (B), peduncle (C) and ciliated petals (D) of *Paphiopedilum callosum*.

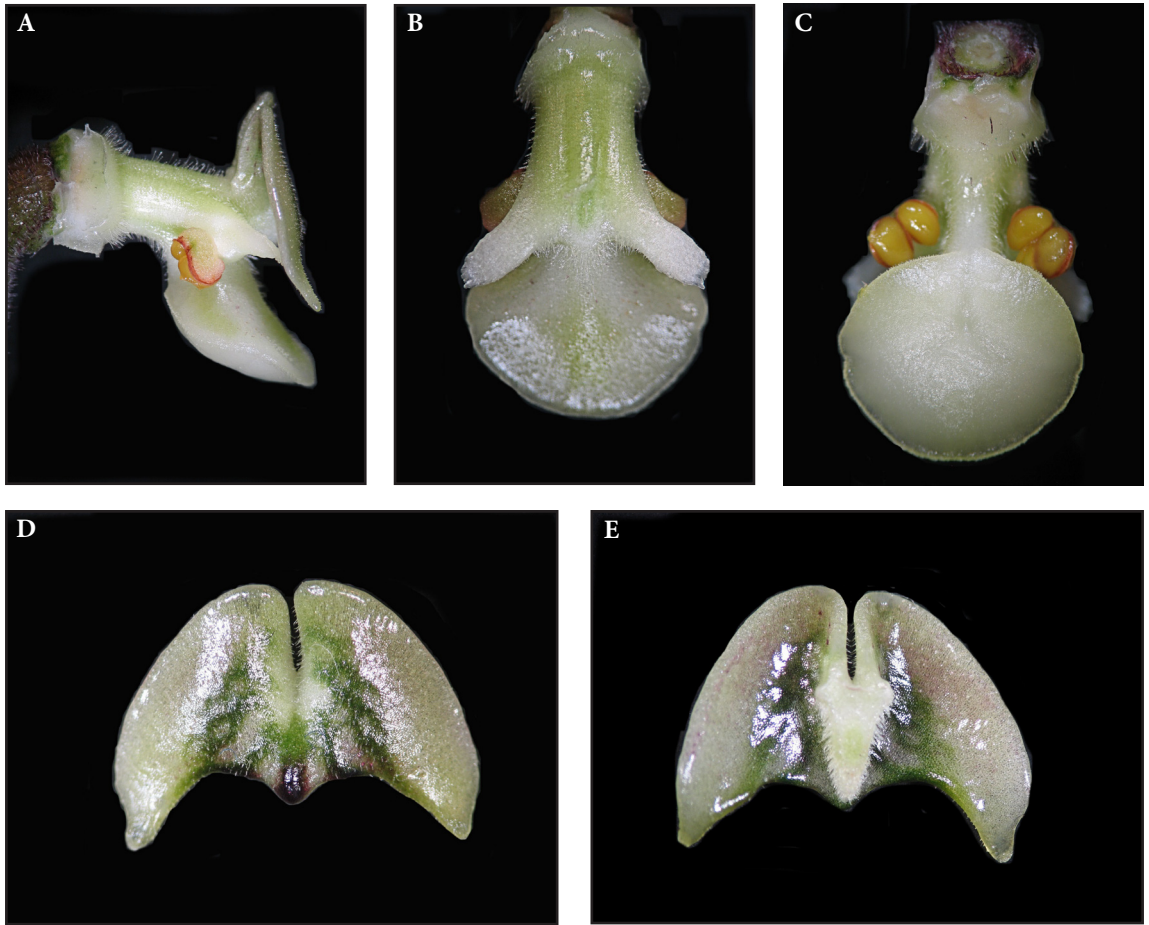


Рис. 4. Загальний вигляд колонки *Paphiopedilum callosum*: А – вигляд збоку, В – вигляд зверху, С – вигляд знизу та стамінодія: вигляд зверху (D), вигляд знизу (E).

Fig. 4. The gynostemium of *Paphiopedilum callosum*: A – side view, B – view from above, C – bottom view and staminodium: view from above (D), bottom view (E).

Приймочка округла, світло-зелена. Полінії жовті, до 1,8 мм завдовжки, 1 мм завширшки. Рослина в умовах інтродукції часто цвіте двічі на рік – в лютому травні та липні-серпні. Тривалість цвітіння – півтора місяця.

Використані джерела

- AVERYANOV L., CRIBB PH., PHAN K.L., NGUYEN T.H. 2003. Slipper Orchids of Vietnam. Timber Press, Portland, Oregon.
 PRIDGEON A., CRIBB PH., CHASE M. 1999. Genera Orchidacearum. Vol. 1 General Introduction, Apostasioideae, Cypripedioideae. Oxford University Press, Oxford.

MORPHOLOGICAL CHARACTERS OF *PAPHIOPEDILUM CALLOSUM* (RCHB. F.) STEIN (ORCHIDACEAE JUSS.)

LUDMILA A. KOVALSKAYA * & V.S. VACHRUSHKIN

Abstract. The results of studying of vegetative architecture as well as reproductive shoot morphology of *Paphiopedilum callosum* (Rchb. f.) Stein have been reported.

Key words: *Paphiopedilum callosum*, Orchidaceae, morphology, shoot

N.N. Grishko National Botanical Garden of National Academy of Sciences of Ukraine, Kiev, Timiriazevska Str., 1, Kyiv 01014, Ukraine;
 * alexandr_voliacable.com